



Tous unis pour vaincre les maladies mentales !

fondation
fondaMental
Suisse 

«Accélérer les progrès de la recherche,
développer une médecine personnalisée en psychiatrie,
pour et avec les patients»

CHANGE

Édito

Longtemps sous-estimées et méconnues, les maladies mentales représentent un enjeu majeur de santé publique : elles concernent 1 sur 4 d'entre nous, sont déjà la première cause d'invalidité en Suisse et sont appelées à devenir la première cause de handicap dans le monde d'ici 2020 selon l'OMS.

Face à l'urgence d'agir, nous avons décidé d'unir nos forces : avec les Professeurs Marion Leboyer, Jean-Michel Aubry et Luc Mallet, nous avons créé la Fondation FondaMental Suisse, avec un seul objectif : accélérer les progrès de la recherche, développer une médecine personnalisée en psychiatrie, pour et avec les patients.

Ce défi est très ambitieux et nous avons décidé de le relever en nous appuyant sur la coopération scientifique internationale. Alliant les compétences et les expertises, nous soutenons de nouvelles approches de recherche dont le développement et les résultats espérés représenteront une véritable révolution dans la compréhension, le diagnostic et le traitement innovant de ces maladies.

Avec la Fondation FondaMental Suisse, nous initiions une démarche novatrice et nécessaire qui nous concerne tous, c'est pourquoi nous lançons une campagne de financement à la hauteur de l'enjeu qui est immense. En soutenant FondaMental Suisse, vous prenez part à une aventure humaine courageuse, vous permettrez d'accélérer les progrès de la recherche pour le bénéfice de tant de personnes en souffrance.



David de Rothschild
*Président
de la Fondation
FondaMental Suisse*



Nous sommes tous concernés

TROUBLES BIPOLAIRES

DÉPRESSIONS

TROUBLES OBSESSIONNELS COMPULSIFS

CRISES D'ANGOISSE

PHOBIES

STRESS POST-TRAUMATIQUE

TROUBLES DE LA PERSONNALITÉ BORDERLINE

HYPERACTIVITÉ

SCHIZOPHRÉNIE

ADDICTIONS

CONDUITES SUICIDAIRES

TROUBLES DU SPECTRE DE L'AUTISME

TROUBLES DÉFICITAIRES DE L'ATTENTION

TROUBLES DES CONDUITES ALIMENTAIRES

STRESS



Santé mentale

"L'urgence d'agir différemment"

Ces données pour impressionnantes qu'elles soient n'illustrent pourtant qu'une partie de la réalité : elles ne tiennent pas compte de la souffrance des patients, de leurs familles et de leur entourage, une dimension difficile à évaluer avec des chiffres... Il faut donc agir rapidement et soutenir dès maintenant l'innovation dans le domaine de la santé mentale. De grands espoirs sont permis : génétique, neuro-imagerie, immunologie, neurosciences cognitives, désormais on sait que les découvertes sur une pathologie peuvent servir à trouver des traitements pour d'autres maladies.

➤ Cela nécessite d'unir les forces et de développer des collaborations scientifiques à un niveau international. Des traitements innovants et personnalisés sont à portée de main, pour cela un changement de vision s'impose : un nouveau modèle de recherche en psychiatrie doit être mis en place.

+ 1 personne sur 4

25% de la population européenne aura souffert d'un trouble psychiatrique au cours de sa vie selon l'Organisation Mondiale de la Santé (OMS)

+ 1^{ère} cause de handicap

dans le monde à l'horizon 2020 (OMS)

+ Plus de 1,4 million

de personnes touchées en Suisse (Obsan 2016)

+ 1^{ère} cause d'invalidité

En Suisse, les personnes affectées par des troubles psychiatriques représentaient 46% de tous les rentiers AI en 2015 (OFAS, 2016)

+ 2 020 CHF par habitant

Coûts annuels directs par habitant en Suisse

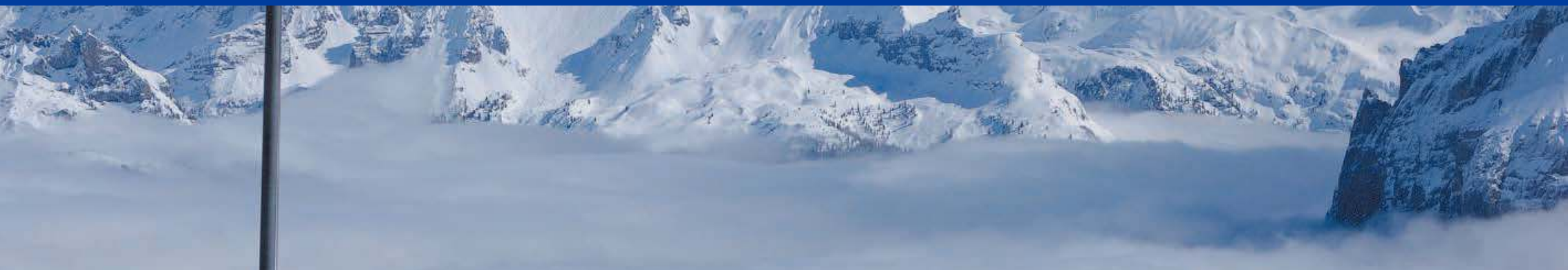
+ 18 milliards CHF par an

Estimation des coûts économiques pour la société suisse (OCDE)



- +** **Échanges** *entre les équipes de chercheurs*
- +** **Enrichissement mutuel** *ouverture et partage d'expérience*
- +** **Mutualisation** *des compétences*
- +** **Mise en commun** *des données cliniques*
- +** **Implication des patients**

fondation
fonda^Amental
Suisse **+**



Mission

"Créer des ponts plutôt que des frontières"

Créée en 2015 à Genève, la Fondation FondaMental Suisse est la première structure helvétique dédiée uniquement au soutien à la coopération scientifique et à la recherche internationale sur les maladies psychiatriques.

Notre but est d'améliorer la vie des malades et de leurs familles le plus rapidement possible en développant une médecine personnalisée en psychiatrie.

Notre objectif est d'ouvrir de nouvelles voies en privilégiant le partage des savoir-faire, l'interdisciplinarité et les innovations participatives.

Notre vision s'appuie sur l'échange entre les chercheurs, les médecins et les patients. La participation des malades est au cœur de notre démarche.

Il s'agit d'allier les intelligences, les compétences et de mener des recherches regroupées à un niveau international afin d'accélérer les progrès, pour le plus grand bénéfice de tous.

Nous finançons les projets collaboratifs d'équipes suisses avec d'autres équipes de par le monde. En capitalisant sur l'axe franco-suisse, l'enjeu est de partager les meilleures pratiques : l'enrichissement est mutuel.



La Fondation FondaMental Suisse s'emploie à développer la base d'excellence que représente le pôle technologique et scientifique lémanique. Grâce aux échanges entre les équipes de chercheurs, les potentiels scientifiques et cliniques sont mis en commun, l'efficacité est démultipliée.

Comité scientifique



Pr David Kupfer
*Pittsburgh University,
USA*



Pr Patrice Boyer
*European Brain Council,
Belgique*



Pr Ellen Frank
*Pittsburgh University,
USA*



Pr Guy Goodwin
*Oxford University,
UK*



Pr Pierre Magistretti
*École Polytechnique Fédérale
de Lausanne, Suisse*

Expertises, complémentarité, éthique

David de Rothschild
*Président
de la Fondation
FondaMental Suisse*

Pr Jean-Michel Aubry
*Hôpitaux Universitaires
de Genève*

Martine Brunshwig Graf
*Ancienne conseillère d'Etat
de la République
et Canton de Genève*

Elie Vannier
*Peking University
Chine*

Pr Marion Leboyer
*Hôpital Universitaire
Henri Mondor
Paris Est Créteil*

**Pr Jean-Dominique
Vassalli**
Université de Genève



Conseil de Fondation

Gouvernance

"Une structure légère et réactive"

Nous avons réuni les meilleurs, chacun dans son domaine d'expertise. Les membres du Comité Scientifique et du Conseil de Fondation sont des personnalités prestigieuses, aux compétences variées et complémentaires, qui partagent valeurs éthiques et volonté de transparence. Ils ont les connaissances, les qualités, le recul nécessaires pour aborder les enjeux stratégiques essentiels. Ensemble, nous soutenons un programme scientifique cohérent, très innovant et flexible, afin d'être en mesure de l'adapter aux évolutions continues de la recherche. L'efficacité et la souplesse guident aussi l'équipe opérationnelle. Les fonds sont directement consacrés aux projets, sans intermédiaire.



Pr Luc Mallet

*Directeur
de la Fondation
FondaMental Suisse*



Collaborations internationales

"Une coopération étroite entre les meilleurs spécialistes"

Pour faire avancer plus vite la recherche en psychiatrie, la coopération étroite entre les meilleurs spécialistes mondiaux de la recherche et du soin doit être développée.

Au niveau international, les institutions académiques, universitaires, hospitalières les plus prestigieuses sont impliquées dans la réalisation de ce qui est un enjeu majeur de santé publique : la construction des standards d'évaluations cliniques, des bio-banques et des bases de données partagées identiques entre les pays.

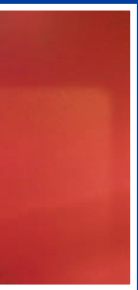
Pour cela, la Fondation FondaMental Suisse s'appuie sur l'expérience de la Fondation FondaMental, son homologue en France créée en 2007, et son réseau de "centres experts" spécialisés dans l'évaluation, le diagnostic et l'aide à la prise en charge pour les troubles bipolaires, la schizophrénie, l'autisme de haut niveau et la dépression résistante. Cette collaboration essentielle, permet notamment d'accroître le nombre de patients participant aux études. La mise en commun des données collectées de façon standardisée facilite et accélère l'aboutissement des recherches.



La Fondation FondaMental Suisse prolonge cette expérience remarquable avec une seule priorité : le développement de la coopération scientifique internationale pour la recherche sur les maladies mentales.



de la recherche et du soin au niveau international”





+ Parce qu'**ensemble**
nous sommes plus forts

+ Parce que nos programmes
sont **innovants** et que les
équipes sélectionnées ont des
qualités et des besoins tout à fait
complémentaires

+ Parce que les **patients**
et c'est une nouveauté dans
ce domaine, sont au cœur
du processus

+ Parce que nous pouvons **agir**
pour **comprendre** et faire
diminuer la souffrance



Équipes de recherche

"Tout est en place pour accélérer les progrès et trouver rapidement de nouveaux traitements"

Les projets soutenus doivent obligatoirement intégrer la collaboration d'une équipe suisse associée à une autre équipe de chercheurs en France, en Europe ou dans le monde.

Ces coopérations scientifiques doivent être en adéquation avec le programme de la Fondation.

Les équipes sont constituées de talents complémentaires : médecins, chercheurs, ingénieurs, techniciens, informaticiens, psychologues, sociologues...

Les collaborations internationales permettent la mise en commun des connaissances et l'échange des compétences. Cet atout formidable participe concrètement au décloisonnement et donc aux progrès de la recherche, pour et avec les malades.



Ambitions scientifiques

"Il faut décloisonner pour gagner du temps"

Afin d'améliorer rapidement le quotidien des personnes atteintes de maladies mentales, la Fondation FondaMental Suisse s'est fixé une triple ambition scientifique : découvrir de nouveaux outils diagnostiques et pronostiques, identifier des stratégies thérapeutiques personnalisées, développer la recherche en e-santé.

A l'avenir, grâce à la recherche, la médecine de précision en psychiatrie sera possible. C'est ce changement de vision, ce nouveau modèle, que la Fondation FondaMental Suisse contribue à mettre en place. Pour ce faire, cinq axes stratégiques de recherche ont été choisis :

1 Mieux comprendre pour mieux soigner

Explorer les mécanismes des pathologies psychiatriques

Ces projets sont menés par des chercheurs "ultra spécialistes" qui cherchent à identifier le fonctionnement des affections : pour pouvoir soigner, il faut avant tout connaître et comprendre. La dimension translationnelle est requise, c'est-à-dire que

les connaissances fondamentales doivent aboutir à des applications concrètes.

L'objectif est de faciliter la prévention, proposer des diagnostics plus précis et développer de nouveaux traitements.



+ **Découvrir** de nouveaux outils diagnostiques & pronostiques

+ **Identifier** des stratégies thérapeutiques personnalisées

+ **Développer** la recherche en e-santé



2 Construire une biobanque partagée et une base de données commune

Partager pour accélérer l'identification des biomarqueurs

L'objectif est d'identifier les biomarqueurs (génétiques, épigénétiques, endocriniens, inflammatoires, infectieux, etc.) associés aux troubles bipolaires, aux Tocs, à l'hyperactivité, aux troubles borderline, à la dépression...

Le processus se déroule en plusieurs étapes afin de créer les infrastructures permettant la construction des bases de données cliniques partagées. A terme il s'agit de mettre en place des dossiers informatisés, de centraliser

les échantillons biologiques (ADN, ARN, sérum, plasma, microbiote) dans une biobanque commune dans laquelle ils pourront être traités et analysés.

Une autre étape consiste à financer les besoins en ressources humaines, les outils et le matériel scientifique nécessaires pour des analyses parfois très complexes des données biologiques issues de patients avec des maladies déclarées, de sujets à risque et de groupe témoins.



3 Innover grâce aux outils connectés vers une médecine participative

L'avènement de l'e-mental health pour faciliter la prévention, le diagnostic et le suivi des personnes malades

Applications pour smartphones, smart datas, intelligence artificielle, réalité virtuelle, relation thérapeutique augmentée... les projets sont sélectionnés pour leur dimension d'innovation et afin d'améliorer la prévention, le diagnostic, et le suivi des patients. Nous accordons une grande importance aux malades et à ce qu'ils savent

et ressentent de leur maladie, en d'autres termes à leur expérience ; c'est pourquoi nous travaillons avec eux en développant la notion de "patient expert".

Ils sont impliqués et acteurs du progrès car tous ensemble nous sommes plus forts pour vaincre ces maladies.



4 Relever le pari de l'immuno-psychiatrie

*Innovation diagnostique et espoirs thérapeutiques
prévenir et traiter autrement*

Le développement de cet axe stratégique transversal illustre l'innovation et la nécessité de changement de paradigmes en santé mentale. Il s'agit d'une approche nouvelle, amenant à se demander si certains troubles psychiatriques ne seraient pas en fait pour une part, des maladies immunologiques "comme les autres" : les études préliminaires permettent de réels espoirs en ce sens.

Il s'agit d'une révolution conceptuelle aux innombrables retombées diagnostiques, cliniques et thérapeutiques.

La finalité est de comprendre les mécanismes en jeu et d'identifier les anomalies immuno-inflammatoires qui déclenchent les troubles.

Outre les implications thérapeutiques considérables, cette approche permettra une percée décisive dans la compréhension des maladies psychiatriques et nous l'espérons un pas vers la déstigmatisation des maladies mentales, appelées à devenir des "maladies comme les autres".

5 Réunir, former et récompenser les meilleurs

Investir pour l'avenir

Cet axe regroupe les initiatives permettant de réunir, de former et de récompenser les spécialistes prometteurs ; d'attirer et de former la relève académique, de sélectionner et de fixer les meilleurs chercheurs. Congrès, MOOCs, bourses, chaires, nous investissons pour le futur.





6583



+ Accélérer les découvertes remarquables et récentes de la recherche : elles permettent désormais une lecture nouvelle des maladies mentales et de leurs causes et ouvrent la voie à des thérapeutiques plus efficaces

+ Soutenir la recherche biomédicale de pointe, en unissant l'excellence des équipes de chercheurs et de cliniciens en Suisse en coopération avec l'international et en leur donnant les moyens indispensables pour progresser

+ Permettre une médecine psychiatrique personnalisée pour mieux soigner les malades et diminuer leurs souffrances

+ Transférer au plus vite les avancées de la recherche au bénéfice des patients et améliorer leur qualité de vie

+ Diffuser les savoirs pour orienter de nouvelles générations de scientifiques dans la lutte contre les maladies mentales et favoriser le rayonnement de la recherche psychiatrique

Soutenir la Fondation

"Notre puissance d'action repose sur votre générosité"

Mécénat et partenariats

La santé mentale représente un défi humain, médical et financier majeur pour notre avenir et celui des générations futures. C'est ce défi que la Fondation FondaMental Suisse vous propose de relever, en associant votre nom et votre générosité à ce combat en tant que partenaire ou mécène.

Donations et legs

La Fondation FondaMental Suisse est autorisée à recevoir legs et donations, qui seront exonérés d'impôts. Ces démarches constituent une précieuse marque de solidarité et de partage, pour que personne ne soit lésé et que votre volonté soit respectée, elles doivent être anticipées.

Pour toute question, interrogez votre notaire et n'hésitez pas à nous contacter.

Votre implication

Votre soutien peut faire l'objet d'un don ponctuel ou d'un engagement sur plusieurs années, être attribué à la psychiatrie en général ou à un projet spécifique qui vous tient particulièrement à cœur.

Un programme de reconnaissance est proposé selon votre implication et votre volonté.



Nos engagements

"Votre soutien sera porteur de progrès"

Provenance et utilisation des fonds

La Fondation FondaMental Suisse est uniquement financée par le secteur privé, particuliers, fondations ou entreprises mécènes. L'intégralité des dons reçus par la Fondation (hors frais bancaires) est directement consacrée à la recherche. En effet, grâce à la généreuse implication de 2 mécènes qui souhaitent rester anonymes, tous les frais de gestion et de fonctionnement sont pris en charge. De fait 100% des dons sont consacrés aux programmes scientifiques.

L'utilisation minutieuse de votre don est garantie

La Fondation s'engage sur une totale transparence financière vis-à-vis de ses donateurs, elle a mis en place un système d'audits internes et externes qui permet de vérifier toutes les données et procédures financières. Les comptes sont établis par la fiduciaire Berney Associés, validés par l'organe de contrôle FC Compagnie Financière, et sont présentés en concordance avec les normes comptables suisses.

Déductions fiscales et coordonnées bancaires

Les dons à la Fondation donnent droit à des réductions d'impôts dans tous les cantons.

Compte : 1231228-81-1 - IBAN : CH10 0483 5123 1228 81 00 1 - BIC : CRESCHZZ80A

Bénéficiaire : Fondation Fondamental Suisse Banque : Crédit Suisse, Genève



Merci

MIEUX
COMPRENDRE

MIEUX
PRÉVENIR

MIEUX
SOIGNER

Créée en 2015 à Genève, la Fondation FondaMental Suisse
est la première structure helvétique dédiée uniquement au soutien
à la coopération scientifique et à la recherche internationale sur les maladies mentales.
Ensemble, accélérons les progrès de la recherche, permettons une médecine personnalisée
en psychiatrie, pour le plus grand bénéfice des patients et de leurs familles.

Rue du Nant 8, 1207 - Genève
Tél. +41 22 566 30 90
fondamental-suisse.org
info@ffsuisse.org

fondation
fondaMental
Suisse 